

Bestway®



FAST SET™ -BASSENG BRUKERVEILEDNING

www.bestwaycorp.com

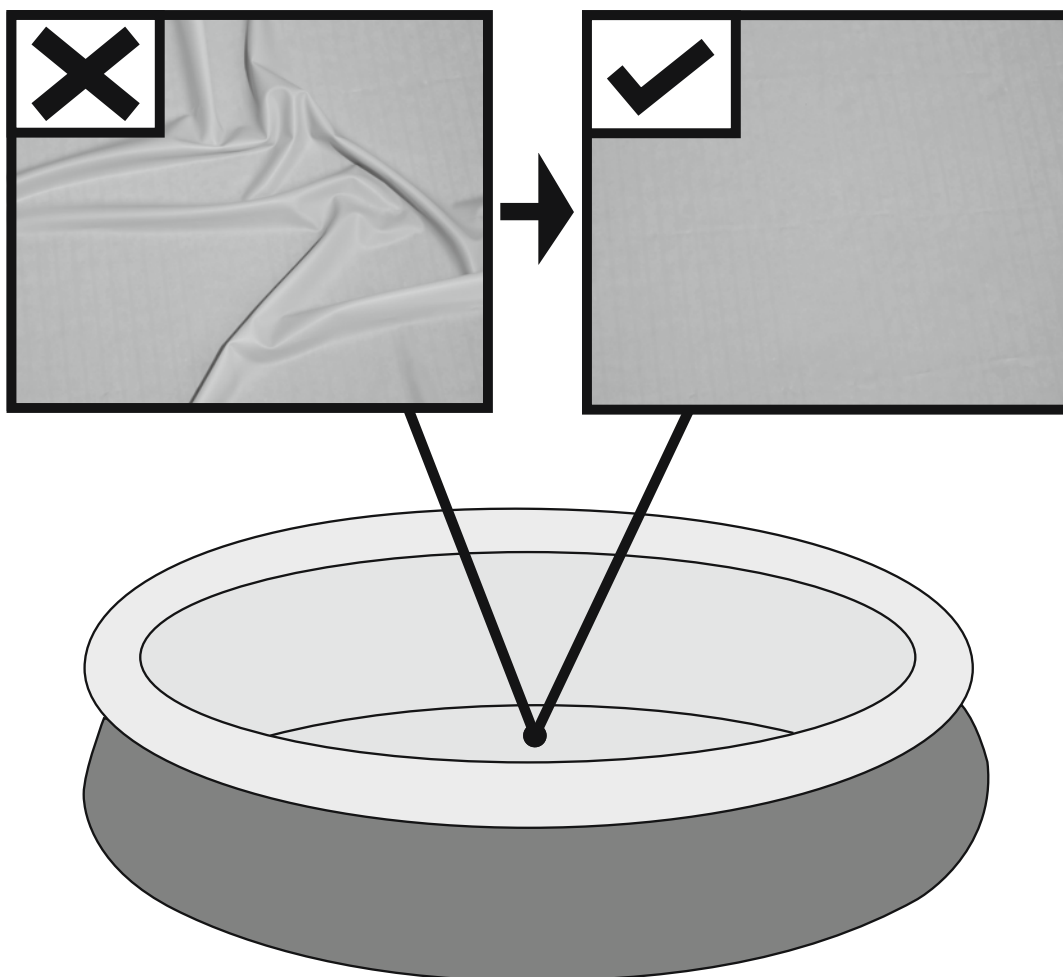
Besøk Bestway YouTube-kanalen 





ADVARSEL

Jevn ut bunnen



Tilfør 2,5 til 5 cm vann i bassenget for å dekke bunnen. Jevn forsiktig ut alle foldene når bassengbunnen såvidt er dekket. Begynn i midten av bassenget, og arbeid deg utover med klokken.

ADVARSEL

Les, forstå og følg all informasjonen i denne bruksanvisningen før du installerer og bruker svømmebassenget. Disse advarslene, anvisningene og retningslinjene for sikkerhet gjelder vanlige risikoer ved lek med vann, men de kan ikke dekke alle risikoer og farer i alle tilfeller. Bruk alltid forsiktighet, sunn fornuft og god dømmekraft når du driver vannaktivitet. Oppbevar denne informasjonen for framtidig bruk.

Sikkerhet for personer som ikke kan svømme

- Kontinuerlig, aktiv og oppmerksom overvåking av svake svømmere og personer som ikke kan svømme av en kompetent voksen til enhver tid (husk at barn under fem år har høyest risiko for å drukne).
- Utpek en kompetent voksen til å overvåke bassenget hver gang det er i bruk.
- Svake svømmere eller personer som ikke kan svømme bør bruke personlig flytehjelp når de er i bassenget.
- Når bassenget ikke er i bruk eller ikke er overvåket, må alle leker fjernes fra bassenget og dets nærmeste omgivelser for å unngå at det tiltrekker seg barn.

Sikkerhetsutstyr

- For å forhindre at barn drukner, anbefales det å sikre tilgangen til bassenget med en beskyttelsesanordning. For å hindre barn i å klatre fra inntaks- og tømmeventilen anbefales det å montere et gjerde (og sikre alle dører og vinduer der dette er aktuelt) for å forhindre uautorisert tilgang til bassenget.
- Gjerdet, bassengdekster, bassengalarm eller liknende sikkerhetsanordninger er nyttige hjelpemidler, men de utgjør ingen erstatning for kontinuerlig og kompetent overvåking av voksne.

Sikkerhetsutstyr

- Det anbefales å ha redningsutstyr (for eksempel en redningsbøye) ved siden av bassenget.
- Ha en fungerende telefon og en liste over nødnumrene nær bassenget.

Sikker bruk av bassenget

- Oppfordre alle brukere, særlig barn, til å lære seg å svømme
- Lær grunnleggende livredning og frisk opp denne kunnskapen med jevne mellomrom. Dette kan utgjøre en livreddende forskjell i tilfelle av en bassengulykke.
- Instruér alle bassengbrukerne, inkludert barn, om hva de skal gjøre hvis det oppstår en nødsituasjon
- Stup aldri i et grunt basseng. Dett kan føre til alvorlig personskade eller død.
- Ikke bruk bassenget når du har drukket alkohol eller tatt inn medisiner som kan redusere din evne til å bruke bassenget på en sikker måte.
- Når bassengdekselet brukes må det fjernes fullstendig fra vannflaten før du går opp i bassenget.
- Beskytt de som bruker bassenget fra vannrelaterte sykdommer ved å behandle bassengvannet og opprettholde god hygiene. Se retningslinjene for vannbehandling i brukerveiledningen.
- Oppbevar kjemikalier (det vil si vannbehandlings-, rengjørings- og desinfeksjonsprodukter) utenfor barns rekkevidde.
- Bruk merkingen slik det er forklart under. Merkingen skal vises på et godt synlig sted innen 2m fra bassenget.

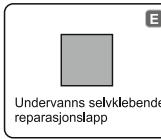
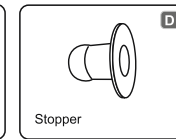
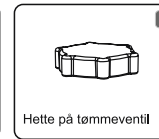
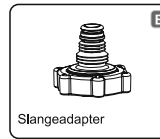
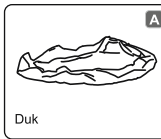


Hold barn under oppsikt når de er i vann. Ingen dykking.

- Avtakbare stiger må plasseres på en horisontal flate.
- Uansett hva slags materiale som er bruk i bassengkonstruksjonen må alle tilgjengelige flater kontrolleres jevnlig for å unngå personskader.
- Inspiser bolter og skruer med jevne mellomrom; fjern splinter og skarpe kanter for å unngå personskade.
- **OBS:** Ikke la et tomt basseng bli stående utendørs. Det tomme bassenget kan bli deformert og/eller flytte på seg ved sterk vind.
- Ved bruk av filterpumpe bes du se bruksanvisningen for instruksjoner.
- **ADVARSEL!** Pumpen kan ikke brukes mens det er folk i bassenget.
- Hvis bassenget er utstyrt med stige bes du se bruksanvisningen for instruksjoner.
- **ADVARSEL!** Bruken av svømmebassenget innebærer at du må overholde sikkerhetsanvisningene som er beskrevet i bruks- og vedlikeholdsveiledningen. For å forhindre drukning og andre alvorlige personskader må du være særlig oppmerksom på muligheten for at barn under 5 år skal kunne komme seg opp i bassenget ved å sikre tilgangen til det og, mens det er i bruk, at en voksen holder dem under konstant oppsikt.

Les nøye gjennom disse anvisningene og ta vare på dem for fremtidig referanse.

Installasjonen tar ca. 10 minutter med 2-3 personer, unntatt grunnarbeid og fylling.



MERK: Noen deler er allerede installert på bassenget.

VELG RIKTIG PLASSERING

MERK: Bassenget må settes opp på en fullstendig flat og jevn overflate. Ikke installer bassenget hvis overflaten heller.

Riktige forhold for å sette opp bassenget:

- Den valgte plasseringen må være i stand til å støtte vekten så lenge bassenget er installert. I tillegg må den være flat, og alle gjenstander og rusk, inkludert steiner og kvister, må være ryddet vekk.
- Vi anbefaler å plassere bassenget borte fra eventuelle gjenstander barn kan bruke til å klatre inn i bassenget.

MERK: Plasser bassenget nær et tilstrekkelig dreneringssystem for å ta unna overflytende vann eller tømme bassenget.

Feil forhold for å sette opp bassenget:

- På et ujevnt underlag kan bassenget kollapse og føre til alvorlig personskade og/eller materielle skader. Dette vil gjøre garantien ugyldig og forhindre eventuelle servicekrav.
- Sand må ikke brukes til å lage et jevnt underlag. Grav ut om nødvendig.
- Rett under kraftlinjer eller trær. Kontroller at det ikke plasseres over noen underjordiske rør, ledninger eller kabler av noe slag.
- Ikke sett opp bassenget på innkjørsler, gulv, plattformer, grus eller asfaltoverflater. Den valgte plasseringen må være fast nok til å motstå vanntrykket. Gjørme, sand, myk/løs jord eller tjære er ikke egnet.
- Gress eller annen vegetasjon under bassenget vil visne og kan forårsake lukt og slim. Derfor anbefaler vi å fjerne alt gress fra den valgte bassengplasseringen.
- Unngå områder som er utsatt for aggressive planter eller ugress, siden de kan vokse gjennom duken.

MERK: Kontroller med kommunen om det er reguleringer for gjerdet, barrierer, lys og sikkerhetskrav, og sørg for å følge alle lover.

MERK: Ved bruk av filterpumpe, se korresponderende bruksanvisning for instruksjoner.

MERK: Stigen må passe til bassengstørrelsen og må bare brukes til å gå inn i ut av bassenget. Det er forbudt å overskride den tillatte vekten for stigen. Kontroller regelmessig om stigen er riktig montert.

Installasjon

Bestway Inflatables tar ikke ansvar for skade på bassenget som skyldes feilhåndtering eller at disse instruksene ikke er fulgt.

OBS! Ikke bruk trykkluftslange eller fyll for mye luft i toppringen. Den skal være litt hard når du tar på den.

MERK: Ikke bruk skjoteledninger for strømforsyning til pumpen.

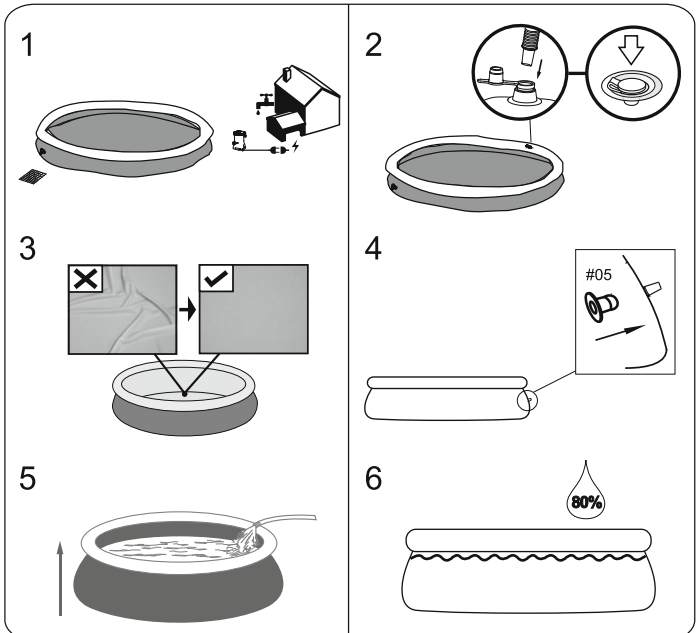
OBS! Ikke trekk bassenget på bakken da dette kan skade bassenget.

MERK: Basen eller bunnen av bassenget skal legges riktig (flatt uten rynker).

MERK: Varme temperaturer gjør at luften ekspanderer ringen og kan forårsake skade. La det være igjen plass til ekspansjon.

Vennligst se FAQ for tilleggsinformasjon.

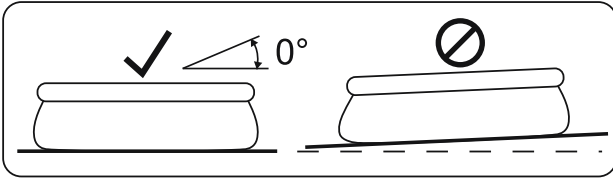
MERK: Tegningene er kun for illustrasjonsformål. De viser ikke nødvendigvis det faktiske produktet. Ikke i målestokk.



MERK: Ikke la bassenget være uten oppsyn mens du fyller det med vann.

Bassengveggene vil løftes etterhvert som du fyller på vann.

1. Fyll bassenget til vannkapasiteten er 80 %. IKKE OVERFYLL da dette kan føre til at bassenget kollapser. Hvis det er mye regn, må du kanskje tømme ut noe av vannet for å sikre at nivået er riktig.
2. Når bassenget er ferdig fylt, må du kontrollere at vannet ikke samles på en av sidene for å forsikre deg om at bassenget er jevnt.



VIKTIG: Hvis bassenget ikke er jevnt, må du tømme ut vannet og grave ut underlaget for å gjøre det jevnt. Prøv aldri å flytte bassenget mens det er vann i det. Det kan føre til alvorlig personskade eller skade på bassenget.

ADVARSEL: Bassenget kan bli utsatt for betydelig trykk. Hvis bassenget har en bul eller en ujevn side står ikke bassenget i vater. Da kan sidene bryte og vannet kan strømme plutselig ut og forårsake alvorlig personskade og/eller skade på eiendom.

VEDLIKEHOLD AV BASSENGET

Advarsel: Dersom vedlikeholdsanvisningene som er beskrevet her ikke overholdes, kan det være til fare for helsen, og da spesielt for barn. Det er avgjørende viktig at vannet behandles for å sikre brukerne. Feil bruk av kjemikalier vil forårsake skade på eiendom og personskade.

MERK: Pumpen brukes til å sirkulere vannet og filtrere små partikler. For å kunne holde vannet ditt rent og hygienisk må du tilsette kjemikalier.

1. Det anbefales ikke å fylle opp bassenget med oppsamlet regnvann, vann fra brønnvann eller vann fra infiltrasjonsbrønn: slikt vann inneholder vanligvis forurensede organiske stoffer inkludert nitrater og fosfater. Vi anbefaler deg å fylle bassenget med vann fra offentlig vannverk.
2. Hold alltid bassenget rent og bruk riktig bassengrensmedler. Urent vann er en alvorlig helsefare. Det anbefales å bruke desinfeksjonsmidler, flokkuleringsmidler, syreholdige eller alkaliske kjemikalier for å behandle bassenget.
3. Rengjør PVC-duken jevnlig med en børste som ikke sliper eller en bassengstøvsuger.
4. Gjennom hele sesongen må filtreringssystemet kjøres lenge nok hver dag for å rense hele vannvolumet i bassenget.
5. Kontroller filterpatronen (eller sanden i et sandfilter) jevnlig og skift ut skitne patroner (eller sand).
6. Sjekk regelmessig skruer, bolter og alle metalldeleer for rust. Bytt ut om nødvendig.
7. Hvis det regner, sjekk at vannivået ikke kommer høyere enn det angitte nivået. Hvis vannet overstiger de angitte nivåene, tøm bassenget til angitt nivå.
8. Ikke bruk pumpen når bassenget er i bruk.
9. Dekk til bassenget når det ikke er i bruk.
10. For behandling av vannet i bassenget er pH-verdien svært viktig.

OBS! Ikke la et tomt basseng bli stående utendørs.

Følgende parametere sikrer god vannkvalitet

Parametere	Verdier
Vannets klarhet	Bassengbunnen er klart synlig
Fargen på vannet	Det kan ikke observeres noen farge
Turbiditet i FNU/NTU	Maks. 1,5 (fortrinnsvis lavere enn 0,5)
Nitratkonsentrasjon over påfyllingsvannet i mg/l	Maks. 20
Totalt organisk karbon (TOC) in mg/l	Maks. 4,0
Redokspotensial mot Ag/AgCl 3,5 m KCl i mV	Min. 650
pH-verdi	6,8 til 7,6
Fritt aktivt klorin (uten cyanurinsyre) i mg/l	0,3 til 1,5
Fritt klorin i kombinasjon med cyanurin-syre i mg/l	1,0 til 3,0
Cyanurinsyre i mg/l	Maks. 100
Kombinert klorin i mg/l	Maks. 0,5 (fortrinnsvis nærmere 0,0 mg/l)

Reparasjon

Kontroller bassenget for lekkasjer ved ventilene eller sømmene og kontroller bunnduken for tydelige vannlekkasjer. Ikke tilsett kjemikalier før dette er gjort.

MERK: I tilfelle lekkasje må du lappe bassenget ved hjelp av lappesettet for undervanns reparasjon som følger med. Se i FAQ's for ytterligere informasjon.

Demontering

1. Skru ut tømmeventilen mot urviserne og fjern den.
2. Kople adapteret til slangen og sett den andre enden av slangen i området der du skal drenerer ut vannet fra bassenget. (Sjekk lokale forskrifter for vedtak om drenering).
3. Skru kontrollringen til slangeadapteret på tømmeventilen med urviserne. Tømmeventilen vil være åpen og vannet vil dreneres ut automatisk. Åpne tømmeventilen til maksimal posisjon.
4. Tøm luften ut av toppringen ved å klemme på luftventilen.
5. Når toppringen er helt tømt for luft trykker du ned toppringen og vipper litt på den for å tømme bassenget. Tøm vannet ut av bassenget.
6. Når tømmingen er ferdig, skruer du ut kontrollringen for å lukke ventilen.
7. Kople fra slangen.
8. Skru hetten på tømmeventilen igjen.
9. Lufttørk bassenget.

Oppbevaring og vinteropplag

1. Vennligst fjern alt tilbehør og reservedeler til bassenget og lagre dem rent og tørt.
2. Når bassenget er helt tørt sprinkles det med talkumpulver for å unngå at bassenget setter fast, brett bassenget forsiktig. Hvis bassenget ikke er fullstendig tørt, kan mugg oppstå, dette vil skade bassengets duk.
3. Oppbevar basissjikt og tilbehør på et tørt sted med en moderat temperatur mellom 5 °C / 41 °F og 38 °C / 100 °F.
4. I regnesesongen bør basseng og tilbehør lagres som det er anbefalt over.
5. Feilaktig tømming av bassenget kan føre til alvorlig personskade og/eller skade på personlig eiendom.
6. Vi anbefaler på det sterkeste å demontere bassenget når det ikke er bassengsesong (vintermånedene) Oppbevares på et avkjølt, tørt sted, utenfor barns rekkevidde.



For support please visit us at:
www.bestwaycorp.com/support

©2018 Bestway Inflatables & Material Corp.

All rights reserved/Tous droits réservés/Todos los derechos reservados/Alle Rechte vorbehalten/Tutti i diritti riservati

®™ Trademarks used in some countries under license to/

Marques ®™ utilisées dans certains pays sous la licence de/

Marcas comerciales ®™ utilizadas en algunos países bajo la licencia de/

®™ Die Warenzeichen werden in einigen Ländern verwendet unter Lizenz der/

®™ Marchi utilizzati in alcuni paesi concessi in licenza a

Bestway Inflatables & Material Corp., No.3065 Cao An Road, Shanghai, 201812, China.

Manufactured, distributed and represented in the European Union by/

Fabriqué, distribué et représentés dans l'Union Européenne par/Fabricado, distribuido y representado en la Unión Europea por/

Hergestellt, vertrieben und in der Europäischen Union vertreten von/Prodotto, distribuito e rappresentato nell'Unione Europea da

Bestway (Europe) S.r.l., Via Resistenza, 5, 20098 San Giuliano Milanese (Milano), Italy

Distributed in North America by/Distribué en Amérique du Nord par/Distribuido en Norteamérica por

Bestway (USA) Inc., 3411 E. Harbour Drive, Phoenix, Arizona 85034, United States of America Tel:1-855-838-3888 (For U.S. and Canada)

Distributed in Latin America by/Distribué en Amérique latine par/Distribuido en Latinoamérica por/Distribuido na América Latina por

Bestway Central & South America Ltda, Salar Ascotan 1282, Parque Enea, Pudahuel, Santiago, Chile

Distributed in Australia & New Zealand by **Bestway Australia Pty Ltd, 98-104 Carnarvon Street, Silverwater, NSW 2128, Australia**

www.bestwaycorp.com

Made in China / Fabriqué en Chine / Fabricado en China / Hergestellt in China / Prodotto in Cina