


Bestway.

58482

bestwaycorp.com/support

Visit Bestway YouTube channel 






IMPORTANT SAFETY INSTRUCTIONS

When installing and using this electrical equipment, basic safety precautions should always be followed, including the following:

READ AND FOLLOW ALL INSTRUCTIONS

WARNING:

- Disconnect the pump from the supply mains before carrying out user maintenance such as cleaning the filter.
 - The transformer is to be located outside zone 1.
 - The appliance contains batteries that are only replaceable by skilled persons.
 - Maximum water temperature: 35°C (95°F).
 - The maximum operating depth in water is 3 meters (10 ft.).
 - For the purposes of recharging the battery, only use the detachable supply unit (external adaptor) provided with this robot.
 -  Detachable supply unit (DSS18-0842000-B / DSS18-0842000-C / DSS18-0842000-D)
 - This appliance can be used by children aged from 8 years and above and persons with reduced physical, sensory or mental capabilities or lack of experience and knowledge if they have been given supervision or instruction concerning use of the appliance in a safe way and understand the hazards involved. Children shall not play with the appliance. Cleaning and user maintenance shall not be made by children without supervision. (For EU market)
- This appliance is not intended for use by persons (including children) with reduced physical, sensory or mental capabilities, or lack of experience and knowledge, unless they have been given supervision or instruction concerning use of the appliance by a person responsible for their safety.

Children should be supervised to ensure that they do not play with the appliance. (For market other than EU)

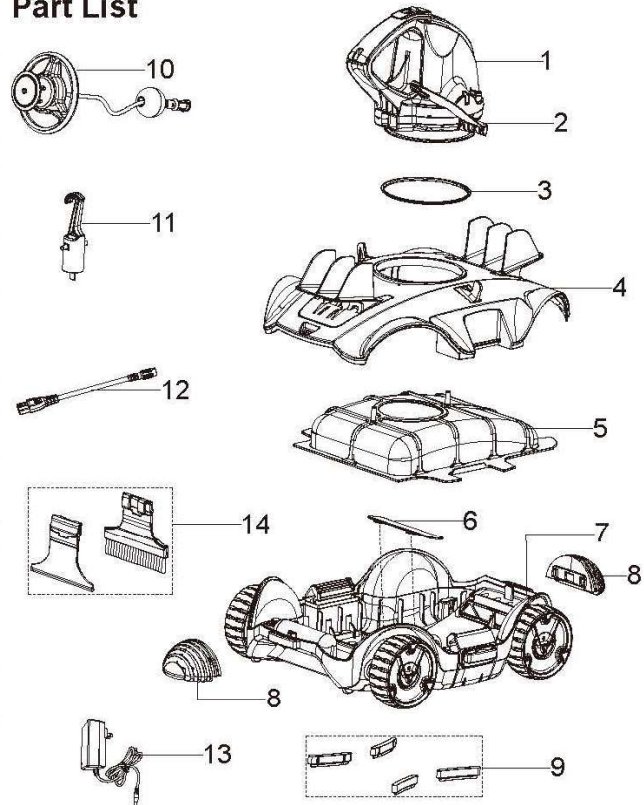
- Battery installed is a rechargeable Li-ion battery pack. Never attempt to replace the battery pack.

BATTERY DISPOSAL:

Recycling is required, please contact your local authority for information.

- The battery must be removed from the pool vacuum before it is scrapped.
- The pool vacuum must be disconnected from the supply mains (electrical outlet) when removing the battery.
- The battery must be disposed of safely and properly.

Part List



Part No.	Part Code	QTY
1	P03869	1
2	P03870	1
3	P03871	1
4	P03872	1
5	P03873	1
6	P03875	1
7	P03874	1
8	P03876	2
9	P03877	1
10	P03878	1
11	P03879	1
12	P03880	1
13	P03881	1
14	P04392	1

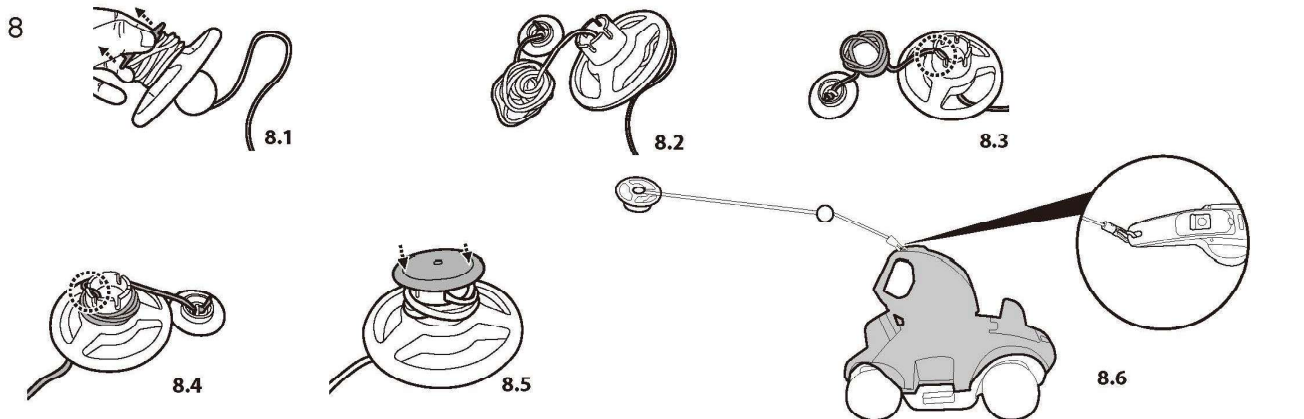
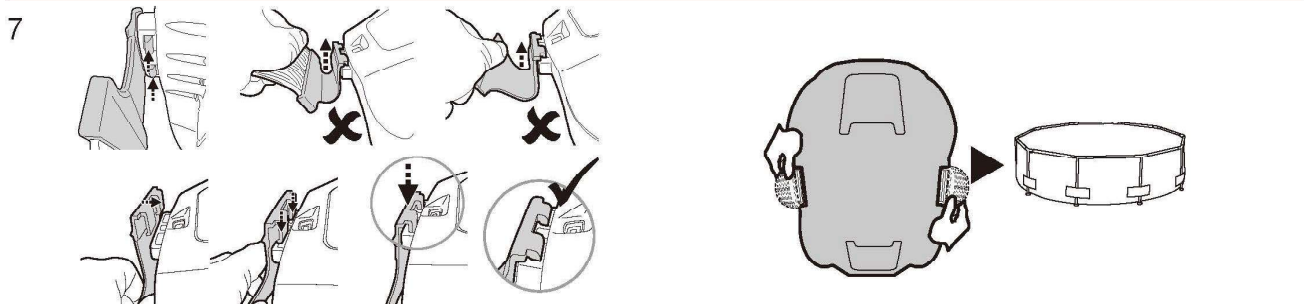
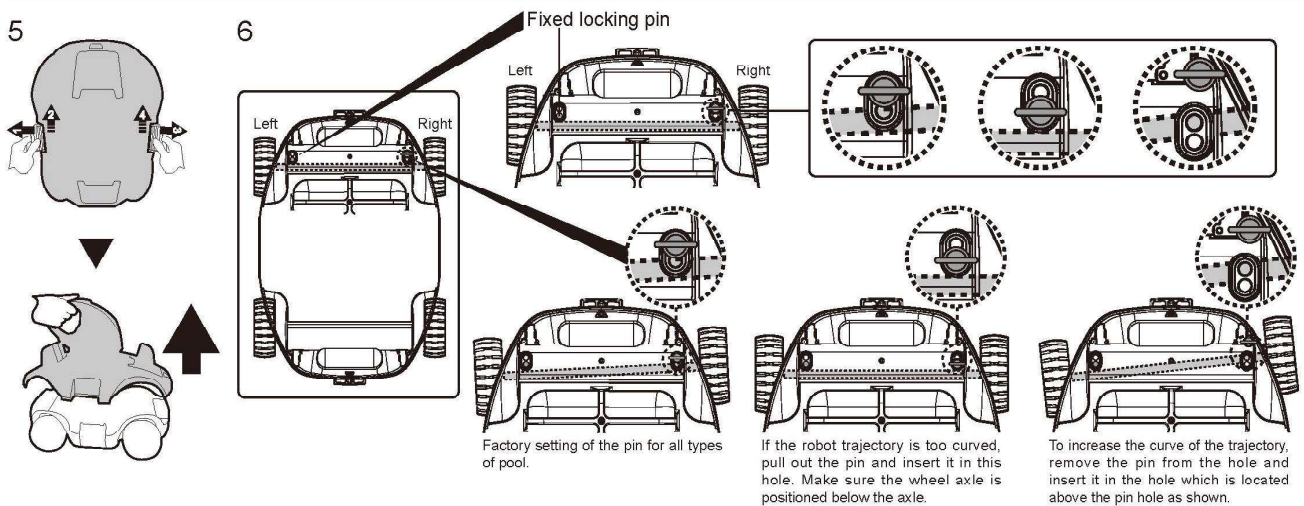
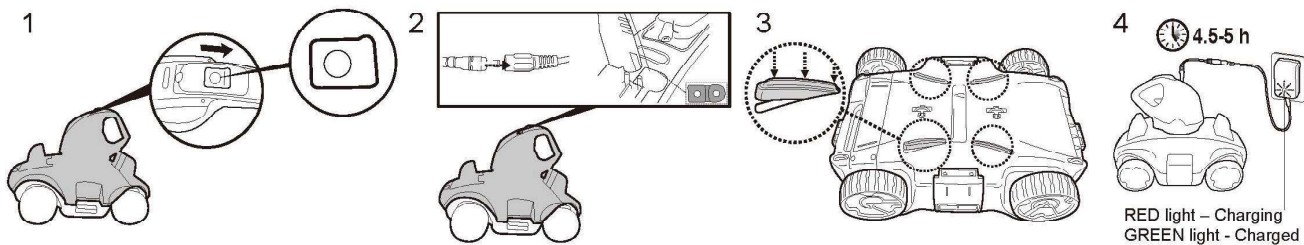
The robot has a water propelling nozzle at the bottom of the top swivel head. Water is first sucked in from the suction mouth on at the bottom of the robot, goes through the filter and then discharged from the propelling nozzle. Water jetting from the nozzle propels the robot forward. Once the robot stops against an obstacle like pool wall, its side flap rotates and its swivel head turns 180°. The robot will start moving in the opposite direction. The robot moves in a generally straight pattern in one direction and in an arc pattern in the other direction. While moving, the robot vacuums the pool bottom capturing the debris inside the debris compartment.

Assembly and Operation

WARNING For Charging

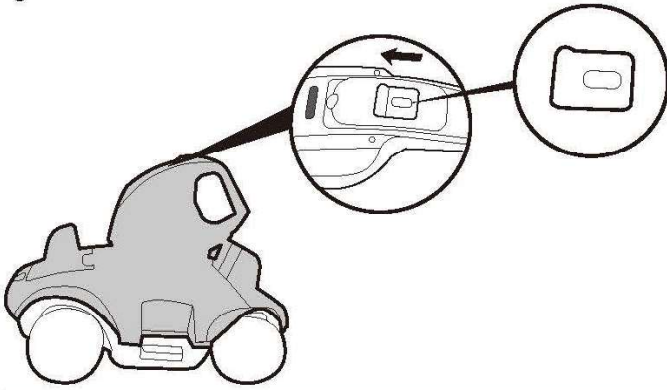
- Use only the original external adaptor and provided charging cable.
- Make sure the robot and the charger port are clean and dry before set-up.
- Make sure that the robot is turned off by sliding the switch to OFF position prior to charging.
- Fully charge the robot (about 5-6 hrs) before using it for the first time.
- Power indicator light : No light - Power off / no power
Light - Power on
Blinking light - Battery power will cease within 10 minutes.

Note: Once the robot begins charging, the indicator light on the external adaptor will turn red. When the robot is almost fully charged, the indicator light will turn green.

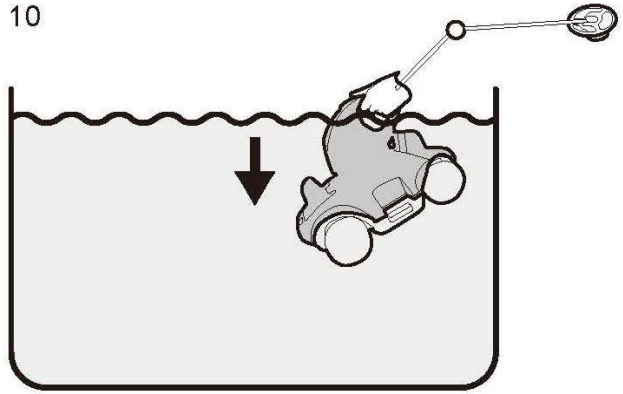


Note: Pry to detach the float cover and release the rope from the float to the depth of pool water plus about 0.5 m(19.7 in.).

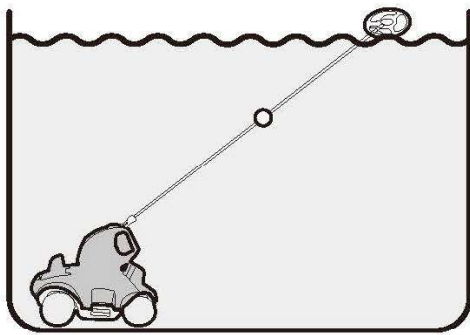
9



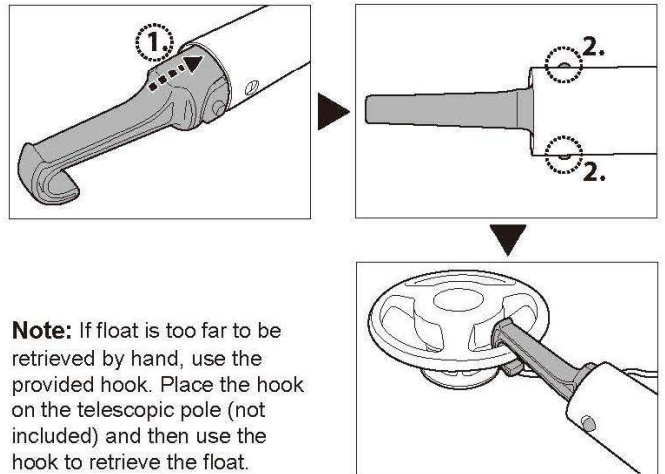
10



11

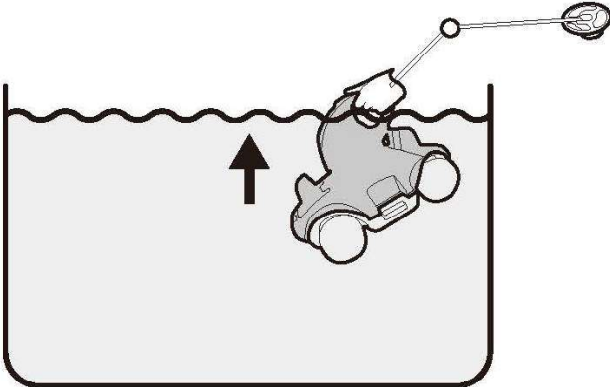


12

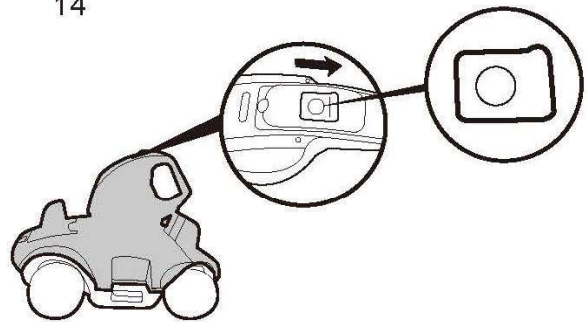


Note: If float is too far to be retrieved by hand, use the provided hook. Place the hook on the telescopic pole (not included) and then use the hook to retrieve the float.

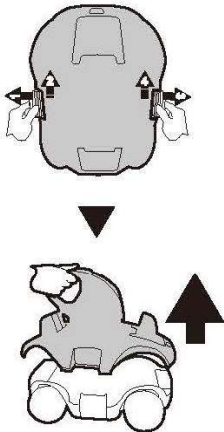
13



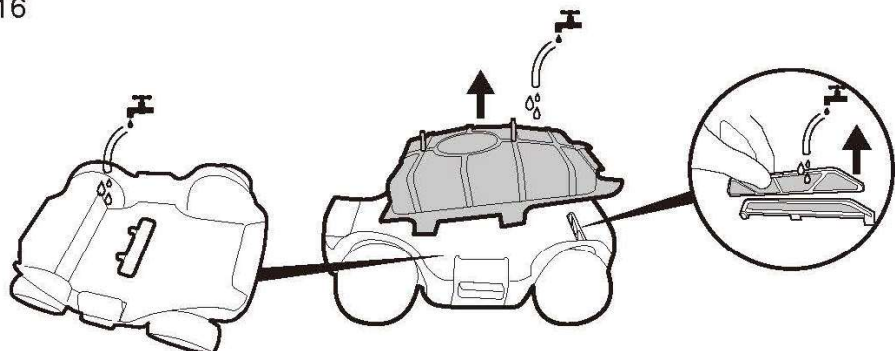
14



15



16



- Note:**
1. It's advised to turn off the filtration system as water circulation in pool may affect the robot movement pattern.
 2. Move pool ladder, surface skimmer and other floating objects from the pool as it may obstruct the movement of the robot's float and, consequently, also the movement of the robot.
 3. If you are using saltwater pool, make sure all salt is dissolved before placing the robot into the water.

Maintenance and Storage

1. Battery discharges on its own during storage. Make sure to fully-charge the robot before storage.
2. You must re-charge the battery at least once every three months when it is not in use.
 - Unplug the external adaptor from the socket and then unplug the charging cable from the external adaptor and robot.
 - Detach accessories from the robot. If necessary, rinse the robot and accessories with fresh water. DO NOT use detergent.
 - Be sure to drain the water from the robot before storing it.
 - Use a damp cloth to clean and dry the robot and its accessories.
 - Store them in a well-ventilated area away from sunlight, heat, ignition sources, pool chemicals and from children. Ambient temperature for storage should be 10°C – 25°C (50°F – 77°F). **NOTE:** A higher storage temperature may reduce the battery life.

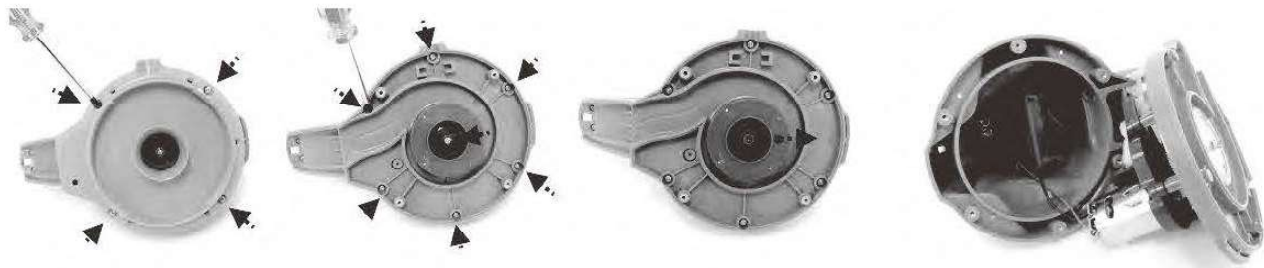
How to remove the battery pack

Recommended tools (not included): Screwdriver.

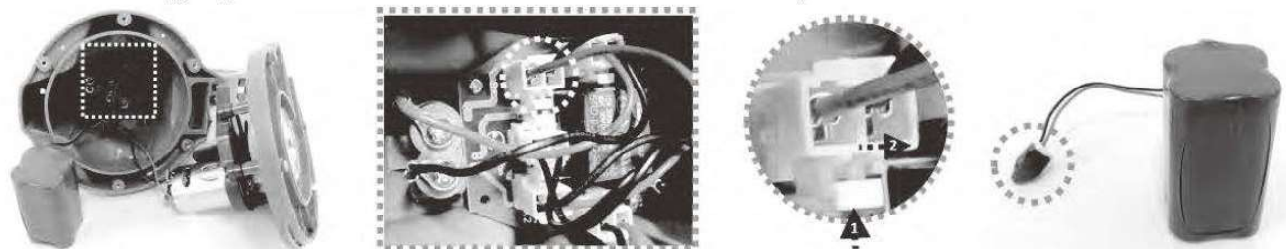
1. Release the top cover (preassembled with the swivel head). Turn the cover up side down and release the swivel head by turning its bottom locking plate counter-clockwise. Remove the swivel smoothing-ring.



2. Use the screwdriver to unscrew the 4 screws located on the bottom of the head to release the bottom plate at first. Use the screwdriver to unscrew all the screws on the base as shown. Remove the impeller and then pry up the base and remove it to expose head inside.



3. Remove the battery pack to expose the PCBA. To detach the battery connection wire, press the clip on the connector and then pull it out. **NOTE:** Wrap the connector immediately with insulating tape in order to avoid short circuit caused by contact of both wire terminals.



DISPOSAL

Meaning of crossed -out wheeled dustbin:

Do not dispose of electrical appliances as unsorted municipal waste, use separate collection facilities. Contact your local government for information regarding the collection systems available. If electrical appliances are disposed of in landfills or dumps, hazardous substances can leak into the groundwater and get into the food chain, damaging your health and well-being. When replacing old appliances with new ones, the retailer is legally obligated to take back your old appliance for disposals at least free of charge.

Troubleshooting

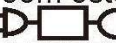
Problem	Possible Cause	Solution
Robot does not capture debris.	Battery is low.	Charge the robot again.
	Impeller is jammed.	Power off the robot and visually check the hole under the debris. If necessary, contact your dealer for further instructions. WARNING! Make sure the robot is powered off before servicing the device.
	Impeller is broken.	Contact your dealer for replacement.
	Debris compartment is full.	Clean the debris compartment and filter cover.
Robot stopped moving in the middle of pool (swivel head still turning).	Robot stopped by obstacle.	Check to see that if there is object obstructing the cleaner. Remove the obstacle.
	Robot is stopped by suction force from main pool floor drain.	Turn off the filtration system (See instructions in manual).
Robot does not cover the entire pool / move along the pool wall.	Debris compartment is full.	Clean the debris compartment
	Operation time is shorter than expected.	Clean the filter compartment and recharge the robot again for 4.5- 5 hrs
	Moving direction is interrupted by water circulation generated by filtration system.	Turn off the filtration system (See instructions in manual).
	Wheel is jammed.	Check and clean out debris from the wheel.
	Locking pin position is not correct / bumper is required.	Follow manual instructions to set up the locking pin position properly and apply bumper.
	Robot moves along the pool wall of round pool.	Make sure the bumpers have been installed (See instructions in manual).
Robot trapped in the narrow place of the in-ground pool.	Not enough space for robot to change directions.	Follow manual instructions to put bumper on both ends of robot.
Robot moves slowly.	Debris compartment is full.	Clean the debris compartment and filter cover.
Swivel head does not turn or turns noticeably slowly.	Swivel head bottom is jammed.	Check and remove any debris that may be trapped under the swivel head.
	Side flap is jammed.	Check and remove any debris that hinders the movement of the flap.
	Swivel smoothing- ring is broken.	Replace with a new swivel smoothing-ring. Contact your dealer for replacement parts.
Debris escapes from the robot.	Suction mouth's flap (on cleaner bottom) is broken.	Suction mouth's flap works like a door to prevent the debris from escaping from the debris compartment. Contact dealer for replacement parts and instruction.
	Draining filter plate is broken or not in place.	Make sure the draining filter plate is in place and replace a new one if necessary before next use.
Debris goes outside the filter cover.	Filter cover net is damaged.	Replace with a new filter cover. Contact your dealer for replacement parts.
Float sinks.	Float is broken and water goes in.	Replace with a new float. Contact your dealer for replacement parts.
Robot cannot be charged / recharged.	Battery is damaged.	Contact dealer for battery replacement. WARNING! DO NOT open the robot and replace the battery by yourself. This could result in severe or fatal injuries and the warranty will be voided as a result.
	Charging cable is not completely connected with external adaptor and robot.	Make sure that the charger cable is connected with external adaptor and robot properly and completely. Refer to instruction manual.
	External adaptor is out of order.	Contact dealer for replacement. WARNING! Using the wrong external adaptor will result in damaging the robot / battery and voiding the warranty as a result.



INSTRUÇÕES DE SEGURANÇA IMPORTANTES

Aquando da instalação e utilização deste equipamento elétrico, devem ser seguidas precauções de segurança básicas, incluindo as seguintes: **LEIA E SIGA TODAS AS INSTRUÇÕES**

ATENÇÃO:

- Desligue a bomba da alimentação de rede antes de efetuar a manutenção do utilizador tal como a limpeza do filtro.
- O transformador deve estar localizado fora da zona 1.
- O dispositivo contém baterias que apenas podem ser substituídas por pessoas competentes.
- Temperatura máxima da água: 35°C (95°F).
- A profundidade máxima de funcionamento na água é de 3 metros (10ft).
- Com o propósito de recarregar a bateria, utilize apenas a unidade de alimentação amovível (adaptador externo) fornecida com este robot.
-  Unidade de alimentação separável (DSS18-0842000-B / DSS18-0842000-C / DSS18-0842000-D)
- Este aparelho pode ser utilizado por crianças com mais de 8 anos de idade e por pessoas com capacidades físicas, motoras e sensoriais reduzidas ou com falta de experiência e conhecimento, se estiverem conscientes das instruções de utilização de forma segura e dos perigos envolvidos, ou sob supervisão. As crianças não devem brincar com o aparelho. A limpeza e manutenção pelo utilizador não deve ser realizada por crianças sem supervisão. (Para o mercado da UE) Este aparelho não foi concebido para ser utilizado por pessoas (incluindo crianças) com capacidades físicas, sensoriais ou mentais reduzidas, ou falta de experiência e conhecimento, salvo se providas de supervisão e instrução referente à utilização do aparelho por uma pessoa responsável

pela sua segurança. As crianças devem ser supervisionadas para garantir que não brincam com o aparelho. (Para o mercado externo à UE)

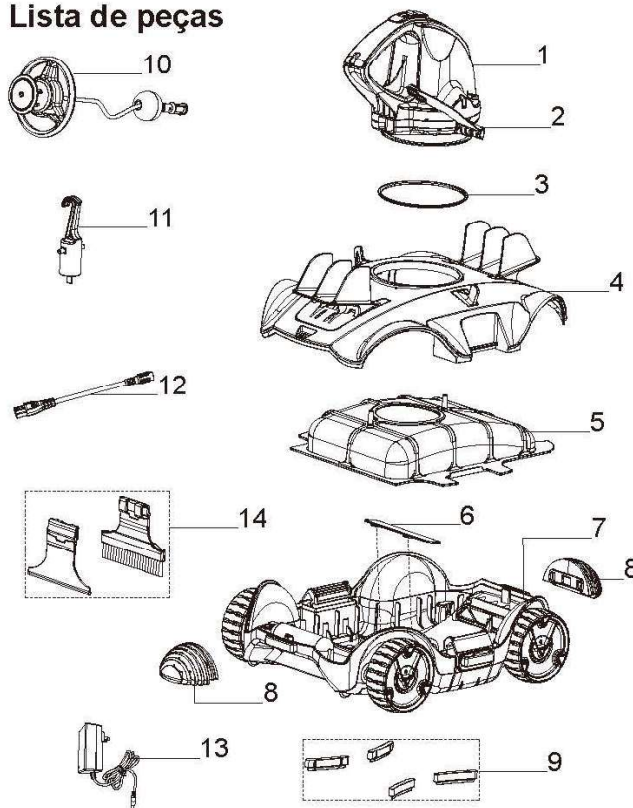
- A bateria instalada é uma bateria recarregável de íões de lítio. Nunca tente substituir a bateria.

ELIMINAÇÃO DA BATERIA:

A reciclagem é necessária; por favor contate as autoridades locais para obter informações.

- A bateria deve ser retirada do aspirador elétrico antes de este ser eliminado.
- O aspirador de piscina deve ser desligado da rede elétrica (tomada elétrica) antes de se remover a bateria.
- A bateria tem de ser eliminada de forma segura e adequada.

Lista de peças



N.º Peça	Código da	QTD
1	P03869	1
2	P03870	1
3	P03871	1
4	P03872	1
5	P03873	1
6	P03875	1
7	P03874	1
8	P03876	2
9	P03877	1
10	P03878	1
11	P03879	1
12	P03880	1
13	P03881	1
14	P04392	1

O robot tem um bocal de propulsão de água no fundo da cabeça giratória superior. A água é primeiramente aspirada do bocal de sucção no fundo do robot, atravessa o filtro e depois é descarregada do bocal propulsor. A água que sai do bocal propulsiona o robot para a frente. Logo que o robot para contra um obstáculo como a parede da piscina, a sua aba lateral roda e a sua cabeça giratória roda 180°. O robot começa a deslocar-se na direção oposta. O robot desloca-se num padrão geralmente a direito uma direção e num padrão em arco na outra direção. Enquanto se move, o robot aspira o fundo da piscina capturando os resíduos dentro do compartimento dos resíduos.

Montagem e operação

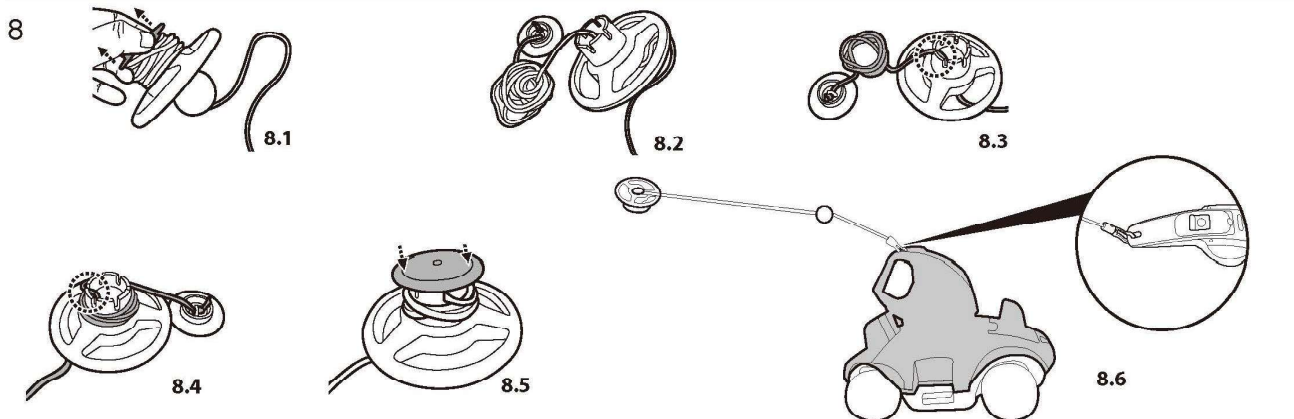
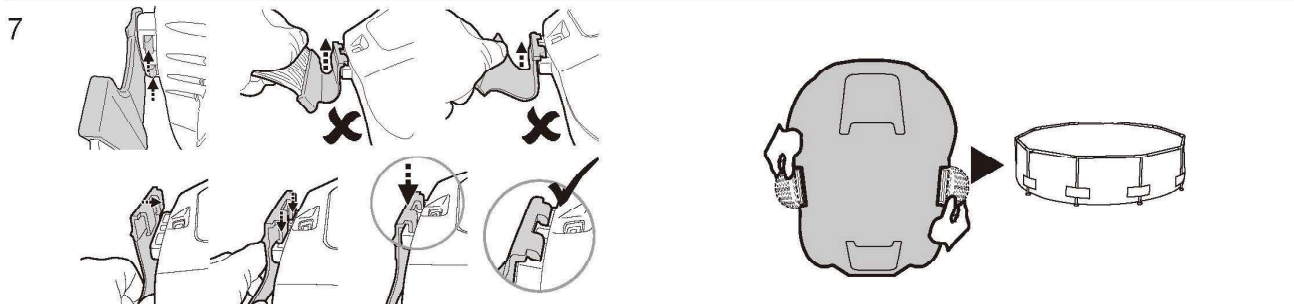
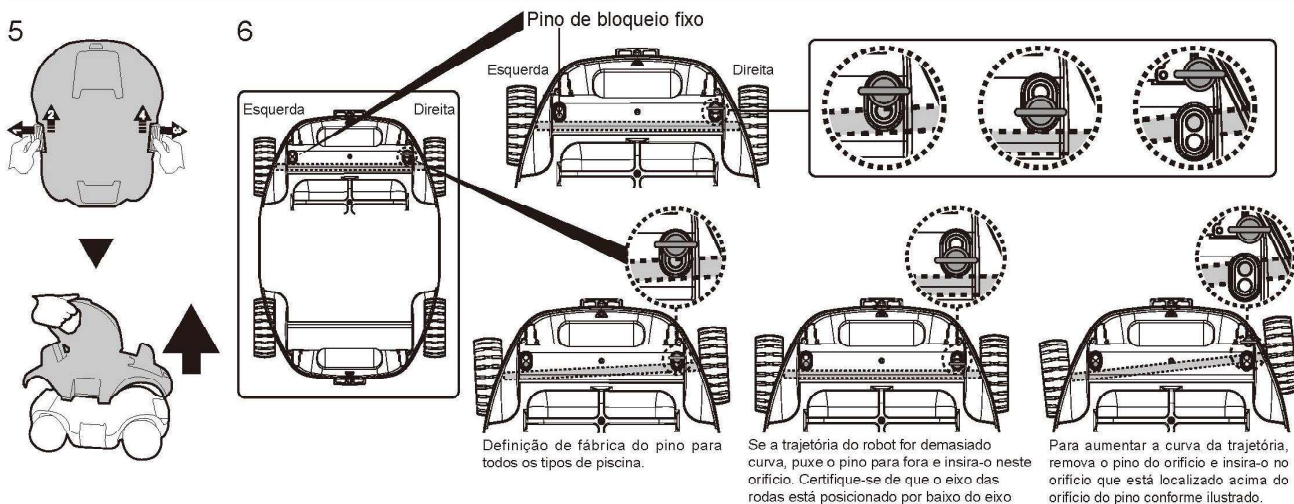
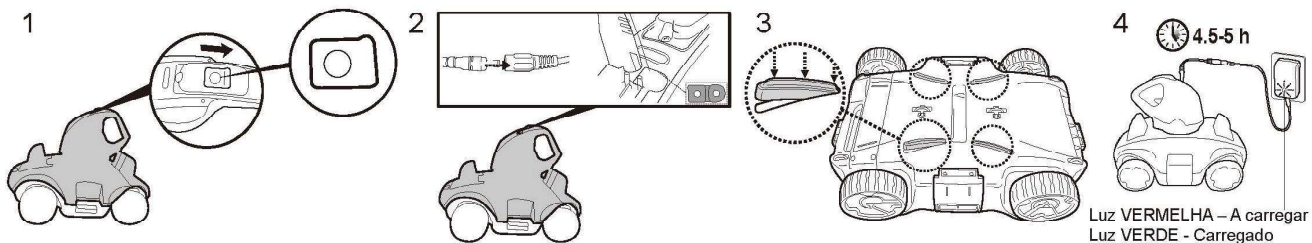
AVISO de carregamento

- Utilize apenas o adaptador externo original e o cabo de carga fornecido.
- Certifique-se de que o robot e a porta do carregador estão limpos e secos antes de preparar.
- Certifique-se de que o robot está desligado deslizando o interruptor para a posição OFF antes de carregar.
- Carregue completamente o robot (cerca de 5-6 h) antes de o utilizar pela primeira vez.
- Luz indicadora de alimentação : Sem luz - Desligado / sem alimentação

Luz - Ligado

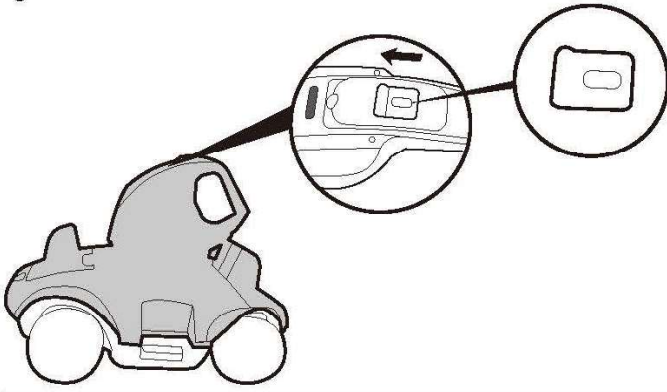
Luz a piscar - A potência da bateria vai parar dentro de 10 minutos.

Nota: Logo que o robot inicia o carregamento, a luz indicadora no adaptador externo fica vermelha. Quando o robot está praticamente completamente carregado, a luz indicadora fica verde.

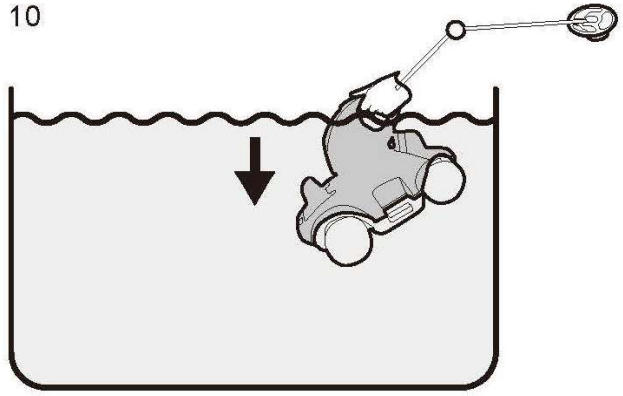


Nota: Separe a tampa do flutuador e liberte a corda do flutuador para a fundo da água da piscina mais cerca de 0,5m (19.7 pol).

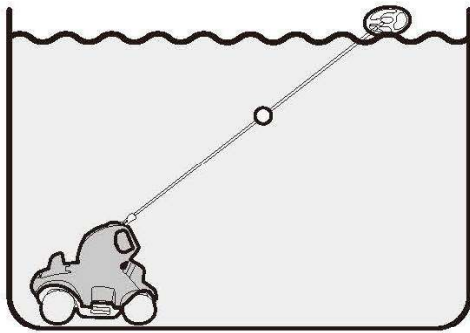
9



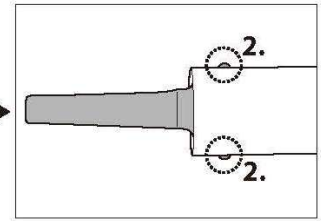
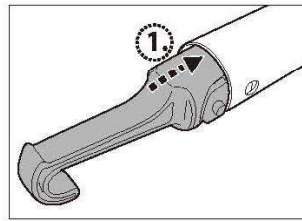
10



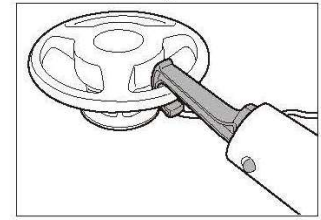
11



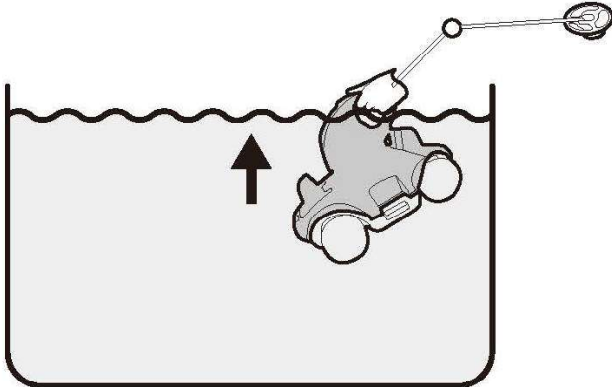
12



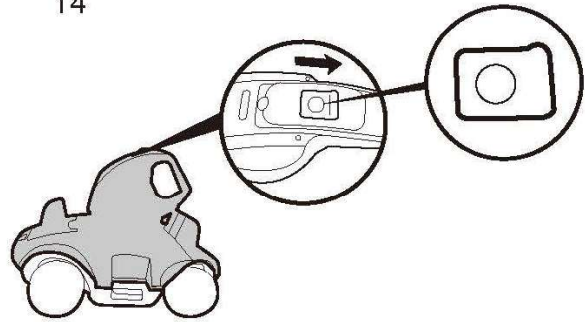
Nota: Se o flutuador estiver demasiado longe para ser recolhido à mão, utilize o gancho fornecido. Ponha o gancho no poste telescópico (não incluído) e depois utilize o gancho para recuperar o flutuador



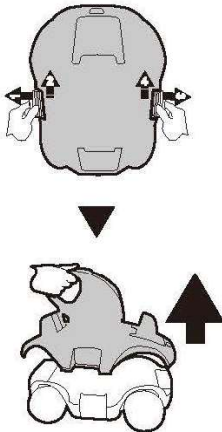
13



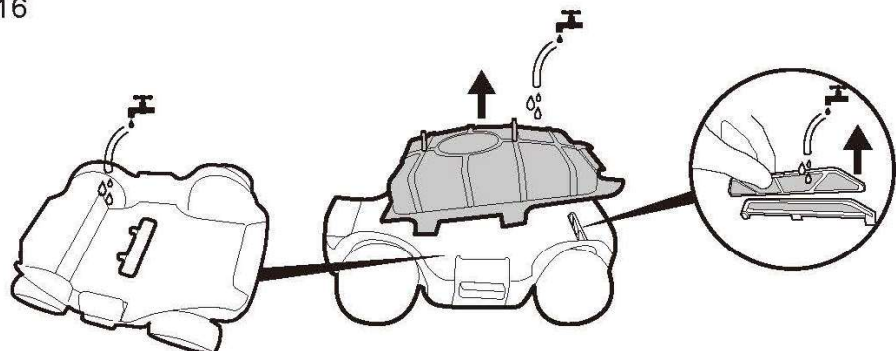
14



15



16



- Nota:** 1. É aconselhável desligar o sistema de filtração, uma vez que a circulação da água na piscina pode afetar o padrão do movimento do robot.
2. Retire a escada da piscina, o skimmer de superfície e outros objetos flutuantes da piscina pois podem obstruir o movimento do flutuador do robot e consequentemente o movimento do robot.
3. Se estiver a utilizar uma piscina de água salgada, certifique-se de que todo o sal está dissolvido antes de por o robot na água.

Manutenção e Armazenamento

1. A bateria descarrega sozinha durante o armazenamento. Certifique-se de que carrega totalmente o robot antes do seu armazenamento.
 2. Deve recarregar a bateria pelo menos uma vez a cada três meses sempre que o produto não estiver a ser utilizado.
- Desligue o adaptador externo da tomada e depois desligue o cabo de carga do adaptador externo e robot.
 - Desprenda os acessórios do robot. Se necessário, lave o robot e os acessórios com água fresca. NÃO utilize detergente.
 - Certifique-se de que drena a água do robot antes de o guardar.
 - Utilize um pano húmido para limpar e secar o robot e os seus acessórios.
 - Armazene numa área bem ventilada longe da luz do sol, calor, fontes de ignição, químicos de piscina e crianças. Temperatura ambiente para o armazenamento deve estar entre os 10°C – e os 25°C (50°F – 77°F). **NOTA:** Uma temperatura de armazenamento mais elevada pode reduzir a vida da bateria.

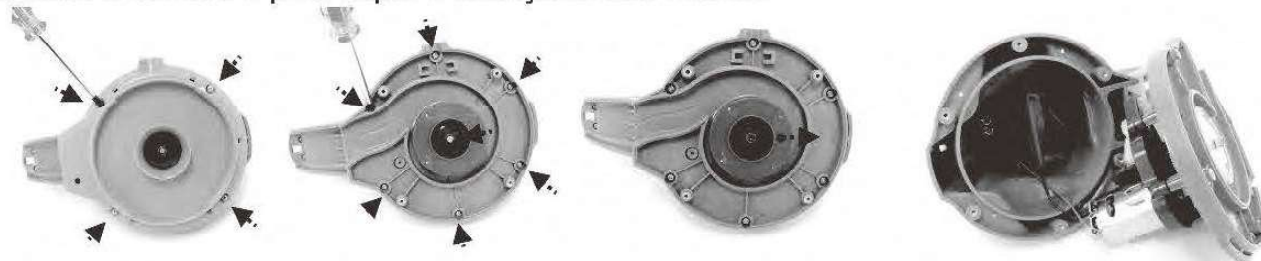
Como remover a bateria

Ferramentas recomendadas (não incluídas): Chave de parafusos.

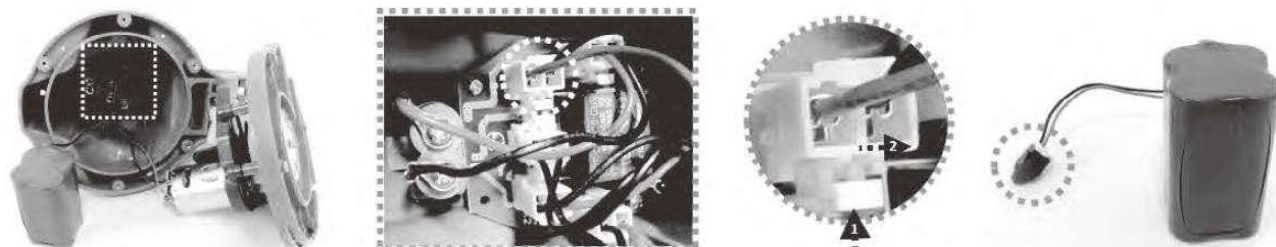
1. Solte a tampa superior (pré-montada com a cabeça giratória). Volte a tampa ao contrário e solte a cabeça giratória rodando a sua placa de bloqueio inferior no sentido contrário aos ponteiros do relógio. Remova o anel giratório.



2. Utilize uma chave de parafusos para desaparafusar os 4 parafusos que se encontram no fundo da cabeça para soltar primeiro a placa do fundo. Utilize a chave de parafusos para desaparafusar todos os parafusos na base conforme ilustrado. Remova o impulsor e levante a base e remova-a para expor a cabeça no seu interior.



3. Remova a bateria para expor o PCBA. Para prender o cabo de ligação da bateria, prima o gancho no conector e puxe para fora. **NOTA:** Envolve o conector imediatamente com fita isoladora de forma a evitar curto-circuito provocado pelo contacto de ambos os terminais do fio.



ELIMINAÇÃO

Significado do caixote de lixo traçado:

Não elimine aparelhos elétricos como resíduos municipais indiferenciados, utilize instalações de recolha diferenciada. Contacte o seu governo local para obter informações referentes aos sistemas de recolha disponíveis. Se os aparelhos elétricos forem eliminados em aterros ou lixeiras, podem infiltrar-se substâncias perigosas nos lençóis freáticos e alcançar a cadeia alimentar, danificando a sua saúde e bem-estar. Ao efetuar a substituição de aparelhos velhos por novos, o retalhista está legalmente obrigado a recolher o seu aparelho velho para eliminação sem custos adicionais.

Resolução de problemas


Problema	Causa Possível	Solução
O robot não apanha os detritos.	A bateria está fraca.	Carregue o robot novamente.
	O rotor está bloqueado.	Desligue o robot e verifique visualmente o orifício debaixo dos resíduos. Se necessário, contate o seu fornecedor para mais instruções. ATENÇÃO Certifique-se de que o robot está desligado antes de fazer a manutenção do produto.
	O rotor está partido.	Contate o seu fornecedor para a substituição.
	O compartimento de resíduos está cheio.	Limpe o compartimento de resíduos e a tampa do filtro.
O robot parou de se mover no meio da piscina (cabeça giratória ainda a rodar).	O robot parou devido a um obstáculo.	Verifique para ver se existe um objeto a obstruir o dispositivo de limpeza. Remova o obstáculo.
	O robot para com a força de sucção do dreno principal do fundo da piscina.	Desligue o sistema de filtração (Consulte as instruções no manual).
O robot não passa pela piscina toda / não se move ao longo da parede da piscina.	O compartimento de resíduos está cheio.	Limpe o compartimento de resíduos
	Tempo de operação mais curto do que o esperado.	Limpe o compartimento do filtro e recarregue novamente o robot durante 4,5 a 5 h
	A direção de movimento é interrompida pela circulação de água gerada pelo sistema de filtração.	Desligue o sistema de filtração (Consulte as instruções no manual).
	A roda está bloqueada.	Verifique e limpe os resíduos da roda.
	A posição do pino de bloqueio não está correta / é necessário um amortecedor.	Siga as instruções para ajustar a posição do pino de bloqueio de forma correta e aplique o amortecedor.
	O robot move-se ao longo da parede da piscina da piscina redonda.	Certifique-se de que foram instalados os amortecedores (Ver as instruções no manual).
Robot preso num local estreito da piscina enterrada.	Não há espaço suficiente para o robot mudar de direção.	Siga as instruções no manual para por o amortecedor em ambas as extremidades do robot.
O robot move-se lentamente.	O compartimento de resíduos está cheio.	Limpe o compartimento de resíduos e a tampa do filtro.
A cabeça giratória não roda ou roda de forma visivelmente lenta.	O fundo da cabeça giratória está preso.	Verifique e remova quaisquer resíduos que possam ficar presos sob a cabeça giratória.
	A aba lateral está presa.	Verifique e remova quaisquer resíduos que impeçam o movimento da aba.
	O anel giratório está partido.	Substitua por um novo anel giratório. Contate o seu revendedor quanto a peças de substituição.
Os detritos saem do robot.	A aba da boca de sucção (no fundo do dispositivo de limpeza) está partida.	A aba da boca de sucção funciona como uma porta para impedir que os resíduos saiam do compartimento de resíduos. Contate o seu fornecedor quanto a peças de substituição e instruções.
	A placa do filtro de drenagem está partida e não está no lugar.	Certifique-se de que a placa do filtro de drenagem está no lugar e substitua por uma nova se for necessário antes da próxima utilização.
Os detritos saem para fora da tampa do filtro.	A rede da tampa do filtro está danificada.	Substitua por uma tampa do filtro nova. Contate o seu revendedor quanto a peças de substituição.
O flutuador afunda.	O flutuador está partido e entra água.	Substitua por um novo flutuador. Contate o seu fornecedor quanto a peças de substituição.
O robot não pode ser carregado/ recarregado.	A bateria está danificada.	Contate o fornecedor para substituição da bateria. ATENÇÃO NÃO ABRA o robot nem substitua a bateria sozinho. Isso pode resultar em ferimentos graves ou fatais e a garantia será anulada como consequência.
	O cabo de carga não está completamente ligado ao adaptador externo e robot.	Certifique-se de que o cabo do carregador está ligado ao adaptador externo e ao robot adequada e completamente. Consulte o manual de instruções.
	O adaptador externo não está operacional.	Contate o fornecedor para substituição. ATENÇÃO A utilização de um adaptador externo errado irá resultar em danos no robot / bateria e na anulação da garantia como consequência.



INSTRUCCIONES DE SEGURIDAD IMPORTANTES

Durante la instalación y el uso de este aparato eléctrico, han de respetarse las precauciones de seguridad básicas, entre las que se incluyen las siguientes: **LEA Y SIGA TODAS LAS INSTRUCCIONES**

ADVERTENCIA:

- Desconecte la bomba de la red eléctrica antes de realizar tareas de mantenimiento de usuario, tales como limpiar el filtro.
 - El transformador se debe ubicar fuera de la zona 1.
 - El dispositivo contiene baterías que solo pueden ser reemplazadas por personas capacitadas.
 - Temperatura máxima del agua: 35°C (95°F).
 - La profundidad máxima de funcionamiento en el agua es de 3 metros (10 pies).
 - Para recargar la batería, utilice exclusivamente la unidad de alimentación desmontable (adaptador externo) entregada con este robot.
 -  Unidad de alimentación desmontable (DSS18-0842000-B / DSS18-0842000-C / DSS18-0842000-D)
 - Este aparato puede ser utilizado por niños mayores de 8 años y personas con capacidades físicas, sensoriales o mentales disminuidas o con falta de experiencia y conocimiento si cuentan con la supervisión adecuada o reciben instrucciones precisas respecto al uso del aparato de una forma segura y comprenden los riesgos asociados. No permita que los niños jueguen con el aparato. Las operaciones de limpieza y mantenimiento no deben ser realizadas por niños sin supervisión. (Para el mercado de la UE)
- Este aparato no está pensado para ser utilizado por personas (incluidos niños) con capacidades físicas, sensoriales o mentales reducidas o con falta de experiencia y conocimiento, a no ser que sea bajo supervisión o después de recibir instrucciones precisas respecto al uso

del aparato de una persona responsable de su seguridad. En presencia de niños, mantenga el aparato bajo control para evitar que jueguen con él. (Solo para mercados distintos de la UE)

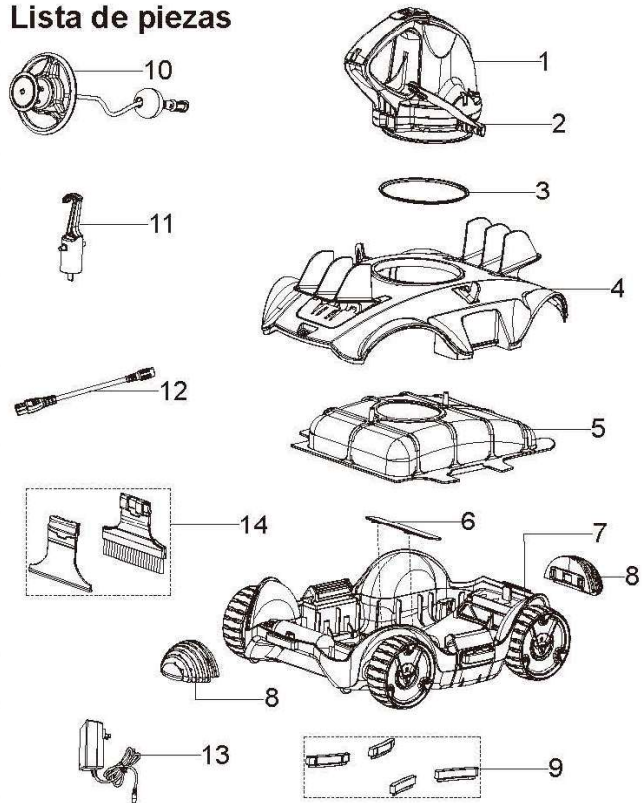
- La batería instalada es una batería Li-Ion recargable. Nunca intente sustituir la batería bajo ningún concepto.

DESECHAR LA BATERÍA:

Es necesario reciclar la batería. Póngase en contacto con las autoridades locales para recibir información al respecto.

- Extraiga la batería antes de desechar el aspirador de piscina.
- Desconecte el aspirador de piscina de la fuente de alimentación (toma de corriente) antes de extraer la batería.
- La batería se debe eliminar de manera segura y correctamente.

Lista de piezas



Nº de	Código de	CANT.
1	P03869	1
2	P03870	1
3	P03871	1
4	P03872	1
5	P03873	1
6	P03875	1
7	P03874	1
8	P03876	2
9	P03877	1
10	P03878	1
11	P03879	1
12	P03880	1
13	P03881	1
14	P04392	1

El robot tiene una boquilla propulsora de agua en la parte inferior del cabezal giratorio superior. El agua primero se aspira a través de la boca de entrada presente en la parte inferior del robot, pasa por el filtro y luego se descarga por la boquilla propulsora. El agua que sale por la boquilla impulsa el robot hacia delante. Cuando el robot se frena contra algún obstáculo, como la pared de la piscina, su aleta lateral gira y el cabezal giratorio gira a 180°. El robot comenzará a moverse en el sentido contrario. El robot sigue un esquema de movimiento en línea recta en un sentido, y en curva en el otro sentido. Mientras se mueve, el robot aspira el fondo de la piscina capturando los residuos dentro del depósito correspondiente.

Montaje y funcionamiento

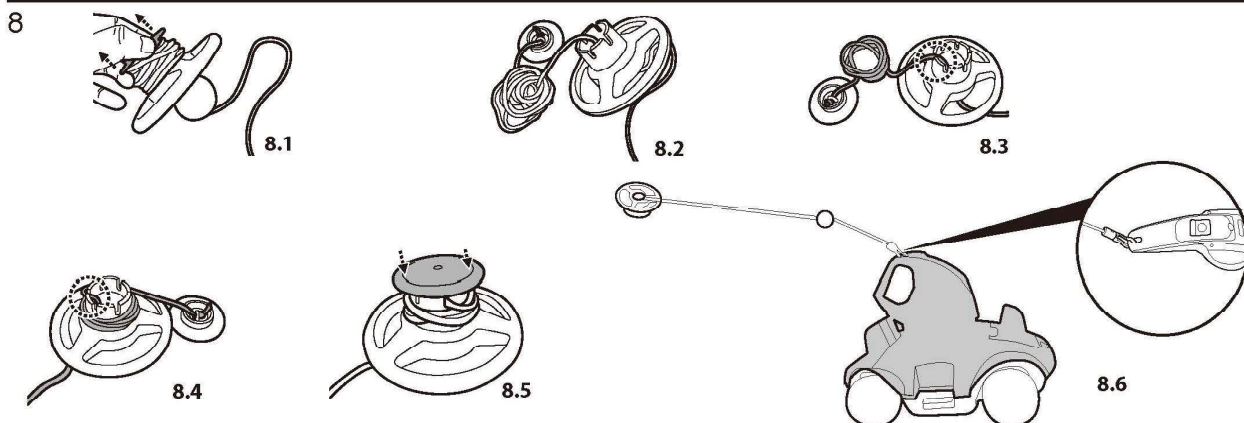
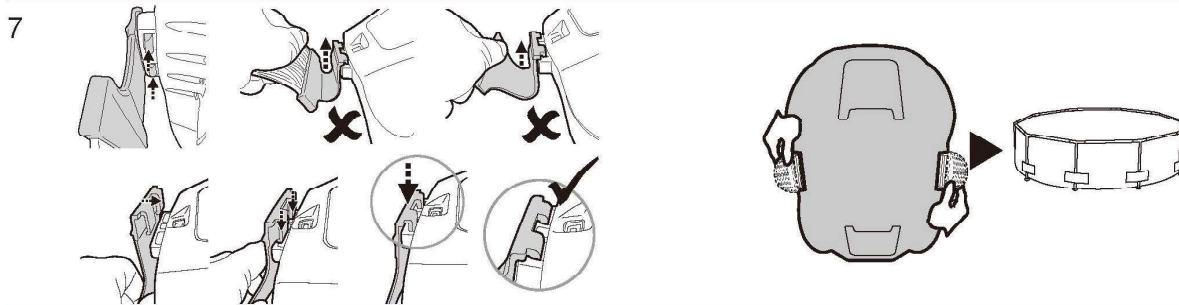
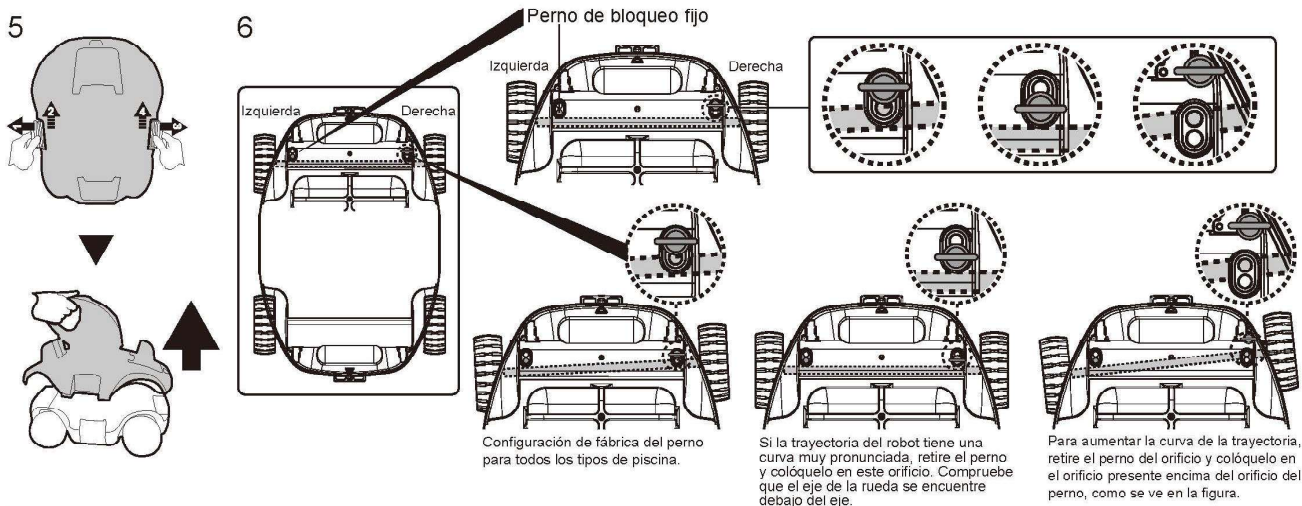
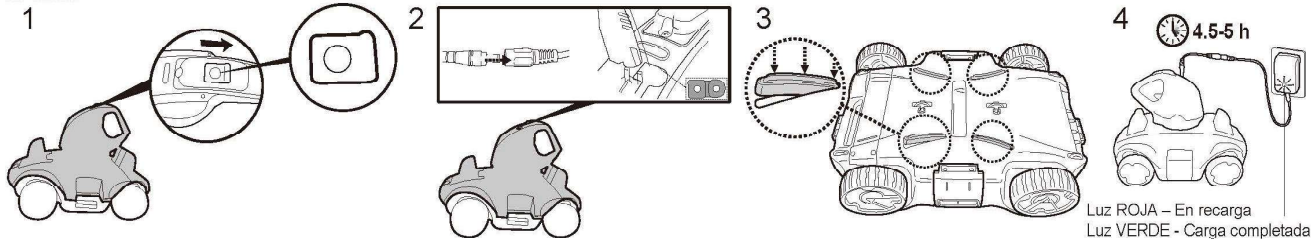
ADVERTENCIA Para la carga

- Utilice exclusivamente el adaptador externo original y el cable de carga entregado con el equipo.
- Compruebe que el puerto del robot y el del cargador estén limpios y secos antes de enchufar.
- Compruebe que el robot esté apagado, llevando el interruptor a la posición de OFF antes de cargar.
- Cargue completamente el robot (durante 5-6 horas) antes de utilizarlo por primera vez.
- Testigo de encendido: Apagado - Alimentación desactivada / falta de alimentación

Encendido - Alimentación activada

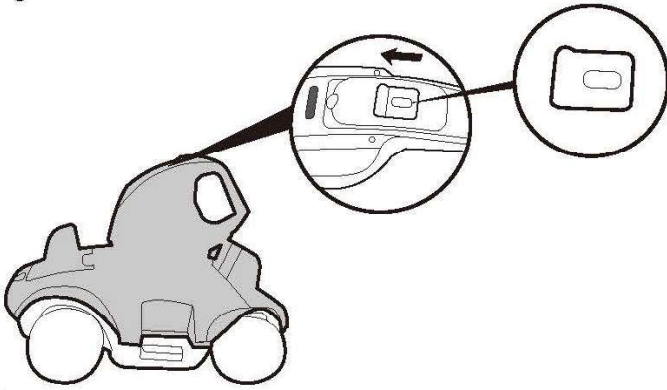
Luz parpadeante - La carga de la batería se agotará en 10 minutos.

Nota: Cuando el robot empieza a cargarse, el testigo del adaptador externo emite una luz roja. Cuando el robot está casi completamente cargado, el testigo emite una luz verde.

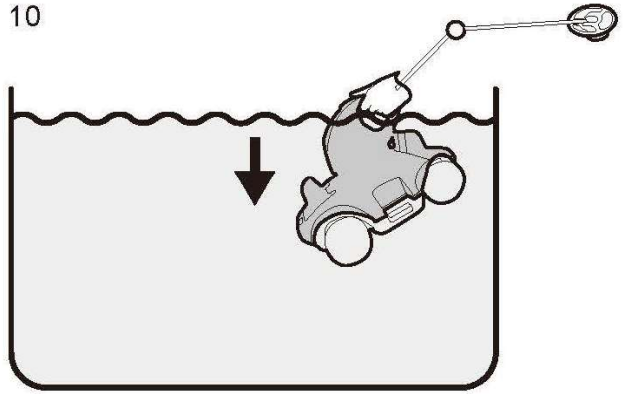


Nota: Haga palanca para separar la cubierta del flotador y suelte la cuerda del flotador hasta la profundidad del agua de la piscina, más, aproximadamente, otro medio metro (19,7 pulg.).

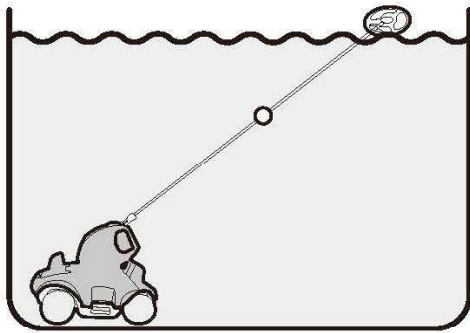
9



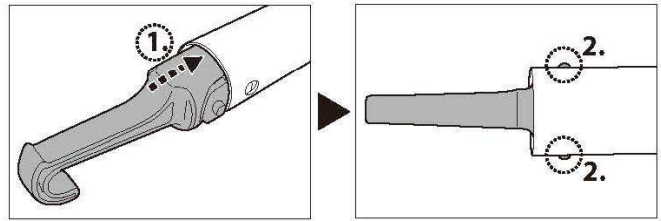
10



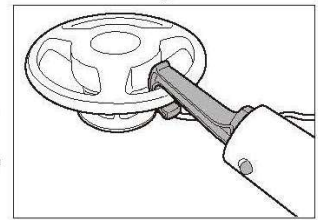
11



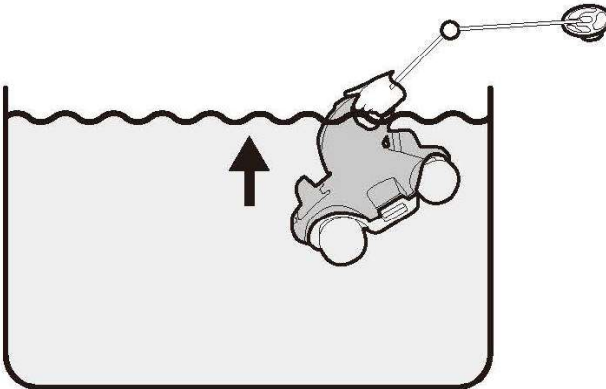
12



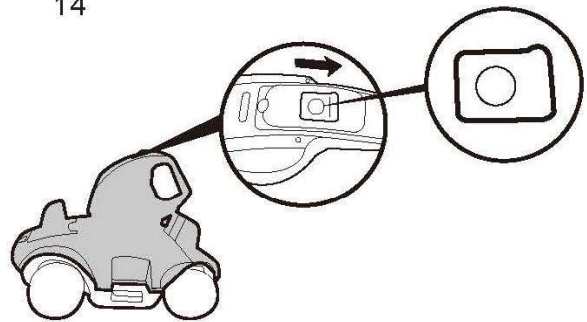
Nota: Si el flotador está demasiado lejos para alcanzarlo con la mano, utilice el gancho entregado. Coloque el gancho en el mango telescópico (no incluido) y luego utilice el gancho para recuperar el flotador.



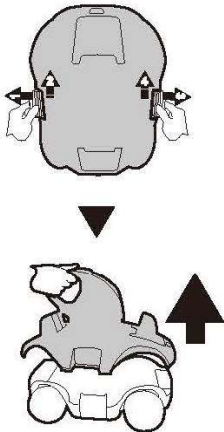
13



14



15



16

